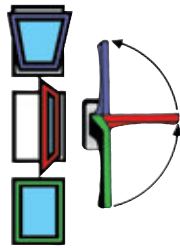


Hinweise zur Produkthaftung

- Ihre Fenster bzw. Türen sind mit einem hochwertigen Dreh-Kipp-Beschlag ausgestattet. Die Bedienung ist einfach und problemlos, trotzdem sollten Sie sich diese Anleitung genau durchlesen und die Bedienungshinweise beachten.
In Ihrem eigenen Interesse vergessen Sie auch bitte nicht die Gefahren- und Unterlassungshinweise!
- Bewahren Sie diese Bedienungs- und Wartungsanleitung für alle Fälle auf und informieren Sie auch andere Benutzer über den Inhalt dieser Anweisung.
- Prüfen Sie, ob ein Bedienungsaufkleber am Fenster notwendig ist bzw. ob dieser angebracht ist.
- Damit Ihre Fenster auf Jahre hinaus funktionsfähig sind, beachten Sie bitte die Pflege- und Wartungsanleitung!

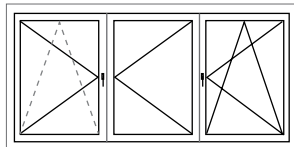
Bedienung

- Stellung zur Dauerbelüftung des Raumes (Kippstellung).
- Nur zur Kurzzeitbelüftung (Stoßlüftung) oder zum Reinigen der Scheiben. Flügel nicht unbeaufsichtigt lassen (Drehstellung).
- Wenn der Raum längere Zeit unbeaufsichtigt ist bzw. kein Luftaustausch gewünscht wird.



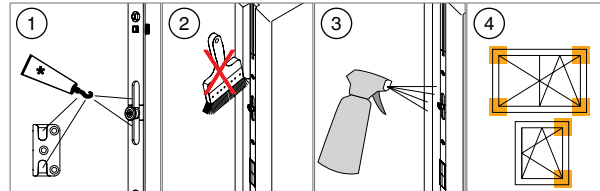
Für den Fall, dass die Fenster aufgrund der Lage, durch Wind oder Sog in der Kippstellung zuschlagen bzw. in der Drehstellung auf- oder zufallen, stehen spezielle Zubehörteile zur Verfügung, die dies verhindern.

Öffnen von 3-flügeligen Fenstern

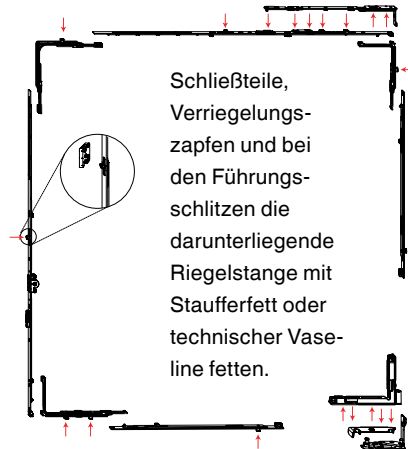


ACHTUNG:
Der mittlere Flügel ist der letztöffnende!

Gebrauchshinweise / Wartung



- 1) Alle beweglichen Teile und Verschlussstellen der Dreh-Kipp-Beschläge fetten. (*Fett)
Keine Schmieröle, Rostlöser, Silikonsprays usw. verwenden! Schmierung grundsätzlich nur mit Schmierfett oder technischer Vaseline!
- 2) Beschläge nicht überstreichen, von Verschmutzungen reinigen.
- 3) Nur Reinigungs- und Pflegemittel verwenden, die den Korrosionsschutz der Beschlagsteile nicht beeinträchtigen!
- 4) Sicherheitsrelevante Beschlagsteile in regelmäßigen Abständen auf Verschleiß kontrollieren! ■



Die gleichen Pflege- und Wartungshinweise gelten auch für alle Fenstertypen, die in dieser Anleitung nicht speziell erwähnt werden (z. B. Dreh-Kipp-Fenster zweiflügelig bzw. Drehfenster oder Kippfenster)!

Außer der wichtigen Pflege der Beschlagsteile sollten Sie auch noch die Oberfläche, die Verglasung und die Dichtung laufend überprüfen und schadhafte Stellen sofort ausbessern.

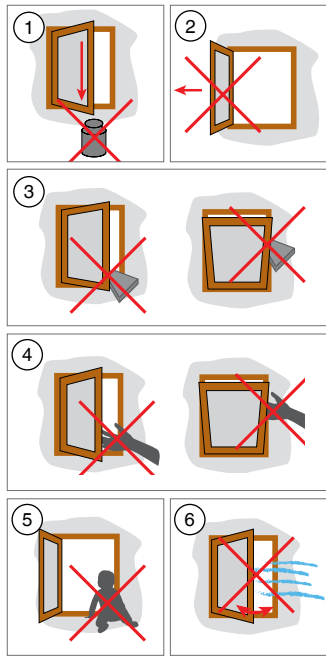
MACO MULTI-MATIC DREH- UND DK-BESCHLÄGE



Bedienungs- und Wartungsanleitung
Dreh-Kipp-Beschläge

MULTI POWER
völlig verdeckter
Beschlag

Gefahren- und Unterlassungshinweise



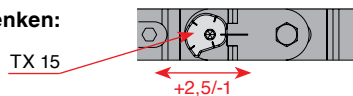
- ① Fensterflügel nicht zusätzlich belasten!
- ② Fensterflügel nicht gegen Öffnungsrand (Mauerleibung) drücken!
- ③ Nichts in den Öffnungsspalt zwischen Fensterflügel und -rahmen geben!
- ④ Verletzungsgefahr (Einklemmen) von Körperteilen im Öffnungsspalt zwischen Flügel und Rahmen!
- ⑤ Absturzgefahr!
- ⑥ Bei starker Luftbewegung bzw. Wind, Flügel nicht in Drehstellung offen lassen!

Einstellarbeiten am Fenster

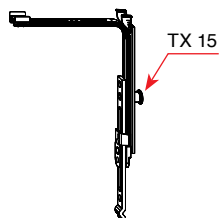
Diese Einstellarbeiten an den Beschlägen sowie das Aus- und Einhängen der Flügel sind ausschließlich vom Fachbetrieb durchzuführen.

Einstellen der Schere:

Anheben bzw. Absenken:

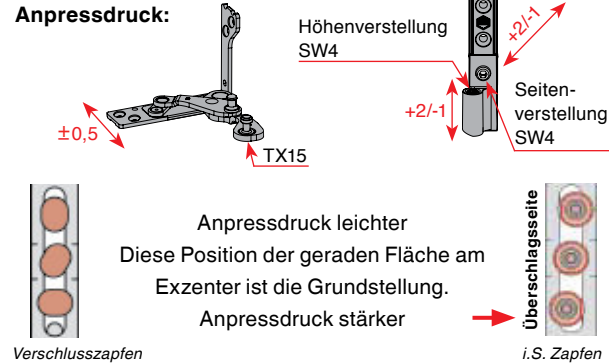


Anpressdruck:



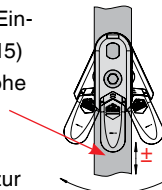
Einstellungen am Ecklager:

Anpressdruck:



Einstellen der Hebesicherung:

Durch Drehen der Einstellschraube (TX 15) die gewünschte Höhe wählen. Sollte es trotz Sicherung einmal zur

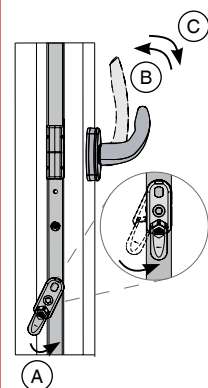


Fehlschaltung kommen: Hebesicherung drücken, der Griff lässt sich dann in jede beliebige Stellung bewegen.

Für Fensterbau- und Montagebetriebe

Den folgenden Ausführungen muss durch die Fachbetriebe besondere Aufmerksamkeit gewidmet werden, da die Montage nicht mehr im Einflussbereich des Beschlägeherstellers liegt!

Aus- bzw. Einhängen des Flügels:



Aushängen:

- Flügel 90° öffnen
- Fehlschaltung an der Fehlschaltungssicherung auslösen (A) und Griff in die Kippstellung drehen (B)
- Scherenarmsicherung öffnen (1)

- Scherenarm anheben (2) und schließen (3)
- Fehlschaltung an der Fehlschaltungssicherung auslösen (A) und Griff in die Drehstellung drehen (C)
- Flügel schließen
- Flügel leicht angekippt nach oben herausheben (4)

Einhängen:

- Scherenarmsicherung öffnen (5) und Scherenarm schließen (6)
- Ecklager ca. 5° öffnen (7)
- Fehlschaltung an der Fehlschaltungssicherung auslösen (A) und Griff in Kippstellung drehen (B)
- Flügel leicht angekippt, parallel zum Rahmen auf beide Ecklagerbolzen aufsetzen (8)
- Flügel 90° öffnen.
- Scherenarm ausklappen (9) und in Scherenstulp eindrücken (10)
- Scherenarmsicherung schließen (11)
- Fehlschaltung an der Fehlschaltungssicherung auslösen (A) und Griff in die Drehstellung drehen (C)

Den Käufern von Fenster- und Türelementen empfehlen wir dringend, Einbau und Montage der Elemente nur von befugten Fachleuten vornehmen zu lassen.

MAYER & CO BESCHLÄGE GMBH
ALPENSTRASSE 173
A-5020 SALZBURG
TEL +43 (0)662 6196-0
FAX +43 (0)662 6196-1449
E-Mail: maco@maco.at
www.maco.at

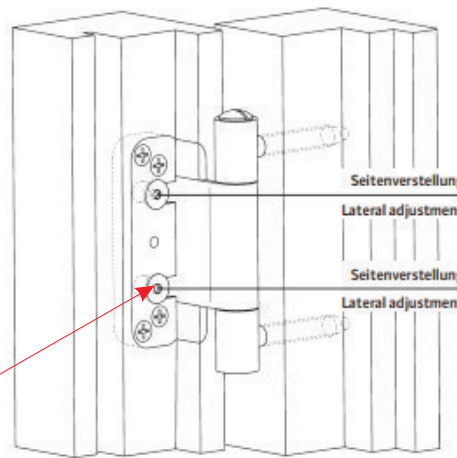
MACO BESCHLÄGE GMBH
HAIDHOF 3
D-94508 SCHÖLLNACH
TEL +49 (0)9903 9323-0
FAX +49 (0)9903 9323-5099
E-Mail: d-maco@maco.de
www.maco.de

Best.-Nr. 756884_DE
Datum: April 2012
Alle Rechte und Änderungen vorbehalten.

Fenster-Systeme:
 "DW-plus *light integral*"
 "DW-plus *Passiv integral*"

Die stufenlose 2D-Verstellung (Innensechskantschlüssel 4 mm)
Continuous 2D adjustment (4 mm Allen key)

Die Seitenverstellung im Flügelteil
Lateral adjustment in the door part



Seitenverstellung
Lateral adjustment

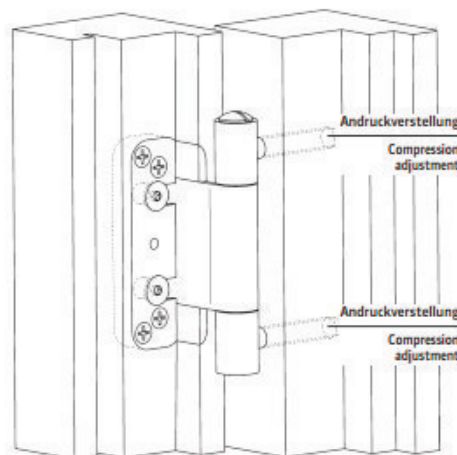
Verstellschraube in die entsprechende Richtung drehen. Spannungen auf der Achse aller Bänder vermeiden.

Turn the adjustment screw in the required direction. Avoid strain on the axis of all hinges.

Seitenverstellung über 4 mm Inbus.

Schrauben parallel drehen
 Um Spannungen am Band zu vermeiden.

Die Andruckverstellung im Rahmenteil
Compression adjustment in the frame part



Andruckverstellung
Compression adjustment

Türblatt aushängen, Justierung durch Ein- oder Ausdrehen der Rahmzapfen. Türblatt wieder einhängen.

Remove the door, adjust by turning the frame pins in or out. Refit the door.

Fenster-Systeme:

"DW-plus light integral"

"DW-plus Passiv integral"

mit völlig verdeckt liegendem Beschlag
MACO Multi Power

1.



2.



3.



4.



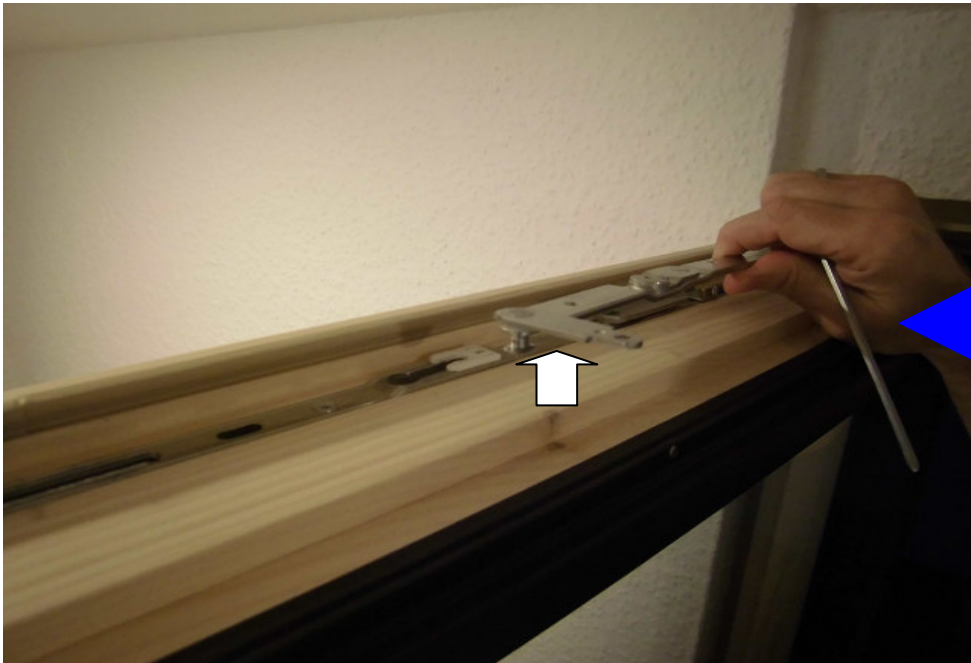
5.



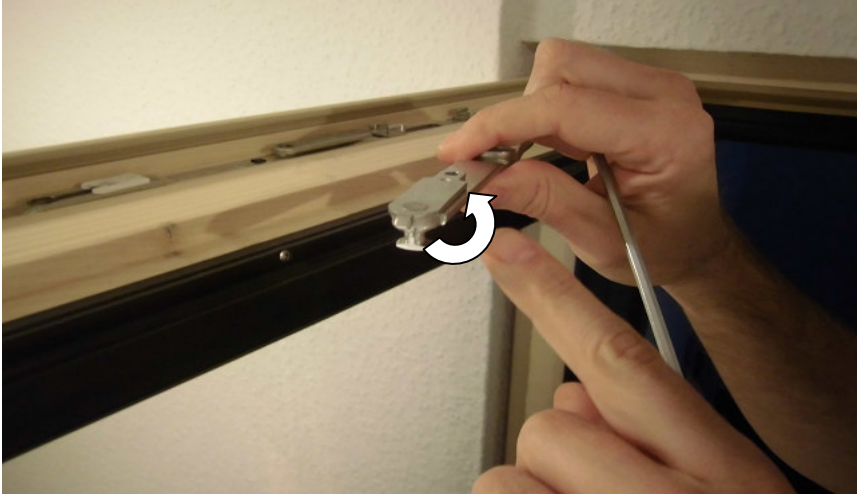
6.



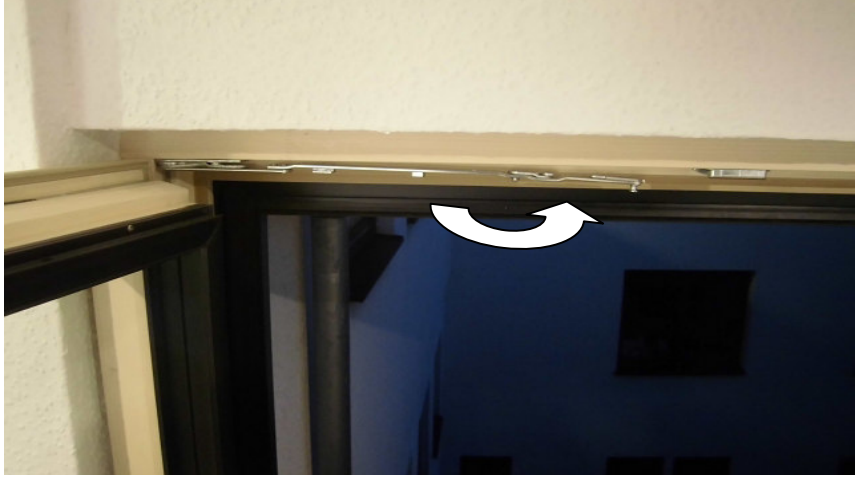
+



7.



8.



9.



10.



11.

